

Käyttö ja kunnossapito GOLIAT-imuejektori



141023_100820:5

QMTC 7SU3-XXXX

Rakenne	3
Tuotteen toiminta	3
Asennusohje	3
Tekniset tiedot	3
Purkaminen 4	
Huolto	4–5
Huomioitavaa 5	
Käyttö- ja kunnossapito-ohje 5	
Puhdistusohje	5
Varoitus	5
Varaosat/tilaus	6–7

Tuoteteksti

GOLIAT-imuejektori (QMTC 7SU3-XXXX) voidaan asentaa IVA-kiskoon tai suoraan kaasunottoventtiiliin. Ejektorin imu toimii lääkehapella tai hengitysilmailla. Ejektori on varustettu imuaukon sulkuventtiilillä, säätöventtiilillä, joka tekee imutehon säätämisestä helppoa, ja selkeällä alipaineen näyttävällä painemittarilla. Tuote toimitetaan yksittäispakattuna ilmatiiviiseen pussiin.

Rakenne

Alumiinista valmistettu GOLIAT-imuejektori on hiljainen ja tehokas imuyksikkö. Painemittari on koteloitu ja suojattu iskuilta. Kapasiteetin säätöä varten imuejektori voidaan varustaa tyhjiöventtiilillä (QMTC 7SW10155).

Tuotteen toiminta

GOLIAT-imuejektori toimii tehokkaalla putkiejektorilla. Tuotetta käytetään imupullon kanssa erilaisten nesteiden imemiseen muun muassa ambulansseissa, ensihoidossa, toimenpidehuoneisissa ja leikkaussaleissa.

Alipaine näkyy painemittarista, jota säädellään neulaventtiilillä. Sulkuventtiili on sijoitettu imuaukkoon. Laitteessa voi käyttää joko lääkehappea tai hengitysilmaa. Imuejektorissa oleva kaasun ottoaukko voi koostua joko letkusta ja pikaliittimestä tai pikaliittimestä, joka on asennettu suoraan takakappaleeseen. IVA-kiskoliittimen kiskopidike on asennettu GOLIAT-ejektorin letkulla varustettuun takakappaleeseen. Suoraan kaasunottoventtiiliin asennettavissa imuejektoreissa pikaliittimessä on lukkolehki, joka estää imun kääntymisen ottoventtiilissä.

Imupullon tyhjiöpuoli liitetään imuejektorin letkunippaan. Letkun liitännänippa on vakiona tarkoitettu 9 millimetrin letkuille, mutta saatavana on myös nippoja 12 millimetrin letkuille.

Tekniset tiedot

Taulukko 1

	Tavallinen asetus	Maksimiasetus
Imuteho	-0,5 bar	-0,9 bar
Kapasiteetti	17 l/min	33 l/min
Maks. kaasunkulutus	16 l/min	25 l/min
Melutaso 42 dB(A) Maks. työpaine 10 bar	< 40 dB(A)	<

Kiskopidikkeellä varustetun GOLIAT-imuejektorin asennus:Kaasunottoventtiiliin hanalla varustetun GOLIAT-imuejektorin asennus:

Asenna imuejektori IVA-kiskoliittimeen kiskopidikkeellä. Asenna imuejektori lääketieteellisen kaasun ottoventtiiliin.

Liitä letku kaasunottoventtiiliin. Katso myös luku "Huomioitavaa" sivulla 5. Katso myös luku "Huomioitavaa" sivulla 5.

- Asenna GOLIAT-imuejektori kiskopidikkeellä IVA-kiskon liittimeen ja liitä letku kaasunottoventtiiliin tai asenna imuejektori ja pikaliitin suoraan kaasunottoventtiiliin.

- Varmista, että yksikkö liitetään oikeaan kaasuun (laitteen mallista riippuen joko hengitysilmaan tai lääkehappeen).
- GOLIAT-imuejektori käynnistetään ja sammutetaan imuaukon sulkuventtiilillä, jossa on musta muovinuppi.

Alipainetta säädetään säätöventtiilillä, jossa on musta muovinuppi.

- Liitä letku imupullosta imuejektorin letkun liitäntänippaan.
- Testaa yksikkö asettamalla sormi imupullon imujohdon kohdalle (potilaan puolella).

Tyhjiöpainemittarin alipaineen on oltava -0,85 baaria, kun neulaventtiili on täysin auki.

- Jos testi onnistuu, laite voidaan ottaa käyttöön.
- Käynnistä imuyksikkö ja aseta imuteho.
- Imupiiri on valmis käytettäväksi.

Purkaminen

Kiskopidikkeellä ja letkulla varustettu GOLIAT-imuejektori puretaan seuraavasti: Katso alla oleva räjäytyskuva.

Painemittarin irrotusta varten:

- Kokoa imuejektori edellä olevien ohjeiden mukaisesti.
- Löysää ja irrota äänenvaimennin.
- Käynnistä imuejektori ja nosta alipaine yli -0,2 baariin. • Pidä sormea tiiviisti ulostulon kohdalla (johon äänenvaimennin oli sijoitettu).
- Ejektorin sisään muodostuva ylipaine työntää painemittarin ulos. Levitä O-renkaihin hiukan hapelta suojaavaa öljyä, jos niitä on vaikea asentaa.

Huolto

GOLIAT-imuejektorit eivät yleensä vaadi huoltoa. Tiivisteet on kuitenkin vaihdettava tarvittaessa tai viimeistään neljän vuoden välein asennuksen jälkeen.

Vuotuinen käyttötarkastus:

- Tarkasta liitokset vuotojen tai vaurioiden varalta.
- Toimintatarkastus tehdään seuraavan kuvauksen mukaisesti.

Toimintatarkastus:

- Asenna GOLIAT-imuejektori kiskopidikkeellä IVA-kiskon liittimeen ja liitä letku kaasunottoventtiiliin tai asenna imuejektori ja pikaliitin suoraan kaasunottoventtiiliin.
- Varmista, että yksikkö liitetään oikeaan kaasuun (laitteen mallista riippuen joko hengitysilmaan tai lääkehappeen).
- GOLIAT-imuejektori käynnistetään ja sammutetaan imuaukon sulkuventtiilillä, jossa on musta muovinuppi.

Alipainetta säädetään säätöventtiilillä, jossa on musta muovinuppi.

- Liitä letku imupullosta imuejektorin letkun liitäntänippaan.
- Testaa yksikkö asettamalla sormi imupullon imujohdon kohdalle (potilaan puolella).

Tyhjiöpainemittarin alipaineen on oltava -0,85 baaria, kun neulaventtiili on täysin auki.

- Jos testi onnistuu, laite voidaan ottaa käyttöön.

Laitteen alapuoli puhdistetaan desinfiointiaineella.

Kun purat imuejektorin puhdistusta varten, vaihda samalla kaikki O-renkaat ja tiivisteet. Jos imu on liian voimakas, ota yhteyttä Qmt caren asiakastukeen.

- Letkuun kiristettävät letkuliittimet on kiristettävä siten, että letkukiristinholkkia ei voi käyttää uudelleen. Letkukiristinruuveja tai vastaavia ei saa käyttää.
- Itse tehtyjen asennusten yhteydessä tuote on testattava ja on suoritettava riskianalyysi. Jos jokin Qmt caren valmiin letkun osa vaihdetaan, asiakkaan vastuulla on varmistaa se, että letkuasennus ja vaihdetut komponentit vastaavat EN ISO 5359-standardin vaatimuksia. Qmt care ei vastaa asiakkaan itse toteuttamasta letkuasennuksesta, jos asiakas ei ole noudattanut näitä ohjeita.
- Asentajan on varmistettava turvallisuustesteillä se, että käytössä on oikea kaasu, laite toimii asianmukaisesti ja että laite vastaa EN ISO 7396-1-standardin ja kansallisen SIS HB 370-standardin vaatimuksia.
- Huomaa, että laitteeseen ei saa joutua öljyä, rasvaa tai muita epäpuhtauksia.
- Jos kertakäyttöpussia ei käytetä, Qmt care suosittelee, että imuejektorin imuaukon eteen asetetaan mikrobiologinen suodatin (QMTC 7271022001).
- Qmt care kehottaa myös aina varustamaan GOLIAT-imuejektoriin liitetyn keräysastian ylivuotosuojalla.

Käyttö- ja kunnossapito-ohje

Qmt caren imuejektorit eivät yleensä vaadi huoltoa. Tiivisteet vaihdetaan tarvittaessa tai neljän vuoden käytön jälkeen.

Tarkasta liitokset toiminta- ja käyttötarkastuksessa vuotojen ja vaurioiden varalta. Käytetty tuote palautetaan tai toimitetaan valtuutetulle kierrätysryitykselle.

Puhdistusohje

Laitteen alapuoli puhdistetaan desinfiointiaineella.

Varoitus

Älä käsittele imuejektoria ja kaasunottoventtiiliä tarpeettoman voimakkaasti. Vaikka eri kaasujen lääketieteelliset pikaliittimet erottuvat selvästi toisistaan, asennuksessa on aina sekaannuksen riski. Varmista huolellisesti, että asennat oikean letkun pikaliittimen oikeaan kaasuun. Qmt caren tuotteita ei saa altistaa asennuksen, huollon tai käytön aikana yli 100 celsiusasteen lämpötilalle. Jos näin on tapahtunut tai sitä epäillään, tuote on vaihdettava ja järjestelmä kunnostettava. Tulipalolle altistunut osa on irrotettava välittömästi ja kunnostettava ennen käyttöä.

Älä asenna Qmt caren tuotteita, jos sinetitulpat ovat irronneet. Tuote voi tällöin olla saastunut, eikä sitä ole turvallista asentaa lääketieteelliseen kaasujärjestelmään.

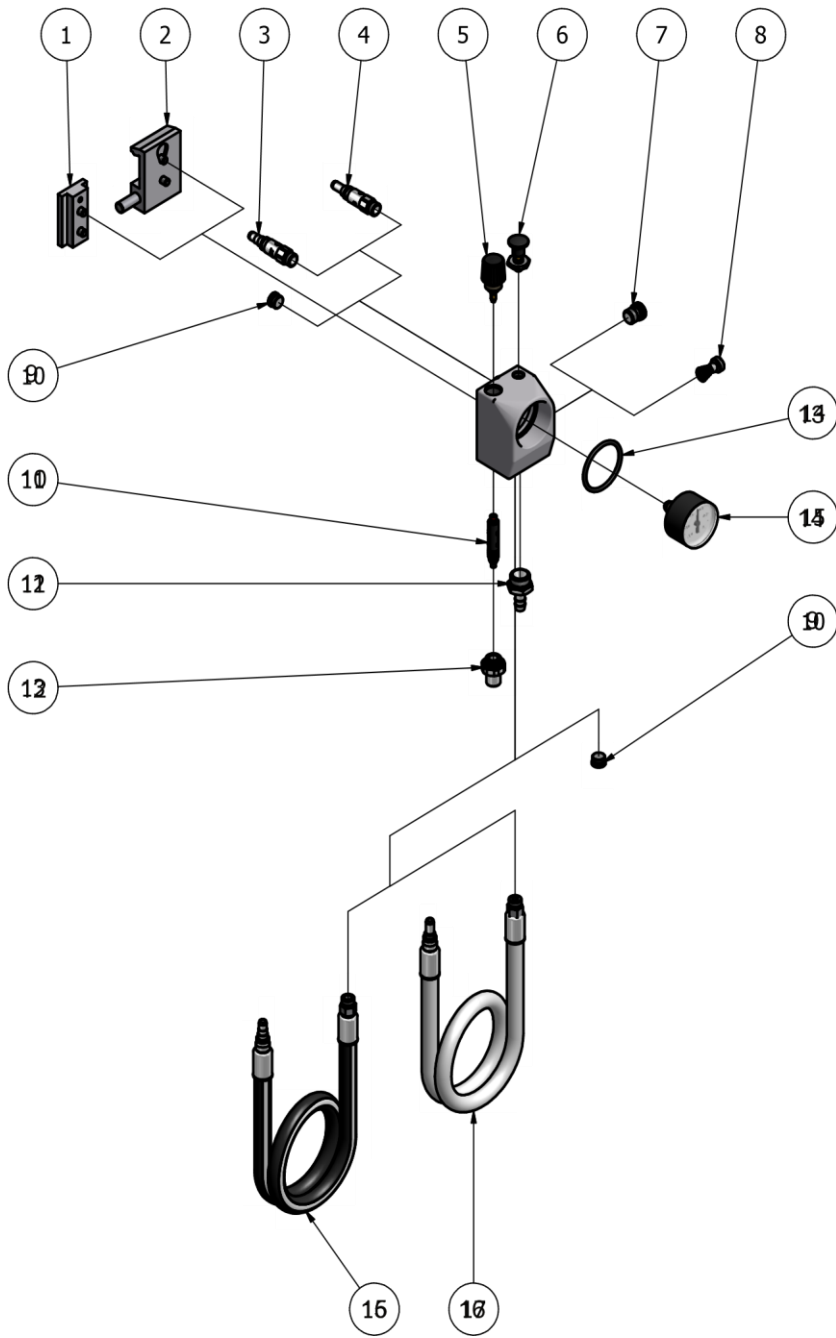
Numero	Tuotenumero	Nimitys	1	QMTC 7SW50426	Kiskopidike	2
	QMTC 7SW706559	Kiskoliitin	3	QMTC 7150RG1	Pikaliitinhana O ₂	4
	QMTC 7150RG3	AIR-pikaliitinhana	5	QMTC 7SU3-7100	Goliat-säätöventtiili	
	6			QMTC 7SU3-7200	Goliat-ON/OFF-venttiili	
	7			QMTC 7SU3-750889	Tulpan	
		lapsilukko				
	8			QMTC 7SU3-10155	Lapsilukon venttiili	

9	QMTC 7SU3-702020	Tulppa M11	
10	QMTC 7SU-219137	Putkiejektori	
11	QMTC 7SU3-750899	Letkun liitäntänippa	12
	QMTC 7SU3-750890	Ulostulonippa	
13	QMTC 7SU3-218425	Painemittarin O-rengas	
	14	QMTC 7SW10154	
	Tyhjiöpainemittari		
15	QMTC 7SW10173 /V	AIR-letku, 1 m suora/taivutettu (V)	
	16	QMTC 7SW10171 /V	
	Happiletku, 1 m suora/taivutettu (V)		

Lisävarusteet

QMTC 7271022001 MSF mikrobiologinen suodatin

QMTC 7SW10161 Letkun liitäntänippa 12 mm:n letkuille



Tilaustiedot:

			1. Vakio
	2. Lapsi	┌──┐	1. O
	2		3.
Goliat-imuejektori	QMTC 7SU3-		XXXX
		┌──┐	1.
		└──┘	2. Taivutettu
		┌──┐	1.
		└──┘	2.

3. Suora



Osoite
Amerikavägen 6
SE 393 56 KALMAR, Sweden

Puhelin
+46(0)480 44 71 70

Faksi
+46(0)480 44 00 22

Verkkosivusto/sähkö
www.qmt3.com
info@qmt3.com