

POSEIDON-imulaite

Käyttö ja kunnossapito



POSEIDON-imulaite on ilmakäyttöinen imuejaktori, jonka kapasiteetti on jopa 60 l/min. Kompaktin kokonsa ja alhaisen painonsa ansiosta se soveltuu moniin käyttökohteisiin leikkaussaleissa ja ensihoidossa. POSEIDON on suunniteltu tuottamaan suuren virtausmäärän ja hyvän imutehon mahdollisimman vähäisellä ilmankulutuksella. Imu toimii hengitysilmallalla, instrumentti-ilmalla tai hapella, minkä johdosta imuejaktoria voidaan käyttää leikkausosastoissa, joissa on tiukat toimintavarmuutta, kapasiteettia ja melutasoa koskevat vaatimukset. POSEIDON toimitetaan kiskopidikkeen kanssa.

Suurin imuteho: -80 kPa

Työpaine: 4,0–8,0 baaria

Mitat (L x K x S): 222 x 205 x 110 mm

Paino: 1,7 kg

Tuotenro: QMTC7SP10129 Qmt caren

POSEIDON-imulaitteessa on markkinoiden paras kapasiteetti (jopa 60 l/min). Kompaktin kokonsa ansiosta se soveltuu monipuoliseen käyttöön muun muassa ensihoitoon, toimenpidehuoneisiin ja leikkaussaleihin. POSEIDON-imulaitteessa on kiskopidike IVA-kiskoon tai seinäpidikkeeseen ripustamista tai pystytelineeseen asentamista varten. POSEIDON-imulaitteen suuren kapasiteetin ansiosta alipaine muodostuu nopeasti, mikä lyhentää käsittelyaikaa. POSEIDON-laitteen suurin imuteho on -80 kPa. Tarkka säätöventtiili takaa alipaineen vaivattoman ja täsmällisen säädön.

Imussa on kolme tasoa (pois päältä, matala, korkea), ja säädin on asennettu laitteen etupuolelle. Sisäosat on täysin koteloitu, ja POSEIDON-imulaitteen yksinkertainen rakenne helpottaa sen puhdistusta. Tuote on varustettu koteloidulla painemittarilla. Tuote toimitetaan hygieenisesti yksittäispakattuna ilmatiiviiseen pussiin. Tuote on seuraavien standardien mukainen: EN ISO 9170-1, EN ISO 7396-1, EN ISO 19054, EN ISO 5359, EN ISO 10079-3, EN 837-1 ja EN 1041.

Ejektoria imu toimii lääkehapella, hengitysilmailla tai instrumentti-ilmailla. Ejektorin imuaukon sulkuventtiilillä, säätöventtiilillä, joka tekee imutehon säätämisestä helppoa, ja selkeällä alipaineen näyttävällä painemittarilla. Tuote on seuraavien standardien mukainen: EN ISO 9170-1, EN ISO 7396-1, EN ISO 19054, EN ISO 5359, EN ISO 10079-3, EN 837-1 ja EN 1041. Tuote toimitetaan yksittäispakattuna ilmatiiviiseen pussiin.

Alumiinisessa ABS-muovikotelolla suojatussa POSEIDON-imulaitteessa on suuri imuteho ja imukapasiteetti. Painemittari on koteloitu ja suojattu iskulta. Laitteen rakenteen ansiosta sen melutaso on ainoastaan 59 dBA.

Tuotteen toiminta

POSEIDON-imulaite toimii kahdella tyhjiöpumpulla, jotka sisältävät mikropiirin. Tuotetta käytetään imupullon kanssa erilaisten nesteiden imemiseen muun muassa ensihoidossa, toimenpidehuoneisissa ja leikkaussaleissa. Alipaine näkyy painemittarista, jota säädellään neulaventtiilillä. Imuaukossa on sulkuventtiili, joka koostuu karalla siirrettävästä kuulasta. Laitteessa voi käyttää joko lääkehappea, hengitysilmaa tai instrumentti-ilmaa. IVA-kiskoliittimen kiskopidike on asennettu takakappaleeseen. Imupullon tyhjiöpuoli liitetään POSEIDON-imulaitteen letkunippaan. Letkun liitäntänippa on vakiona tarkoitettu 9 millimetrin letkuille, mutta saatavana on myös nippoja 12 millimetrin letkuille. Imuejektoria ulostulossa on kaksi äänenvaimenninta.

POSEIDON-imulaitteen asennus

Asenna imuejektoria pidikkeeseen. Liitä letku kaasunottoventtiiliin. Varmista, että yksikkö liitetään oikeaan kaasuun (joko hengitysilmaan, lääkehappeen tai instrumentti-ilmaan).

- *POSEIDON-imulaite käynnistetään ja sammutetaan imuaukon sulkuventtiilillä, jossa on musta muovinuppi. Alipainetta säädetään säätöventtiilillä, jossa on harmaa muovinuppi.*
- *Liitä letku imupullosta imuejektoria letkun liitäntänippaan.*
- *Testaa yksikkö asettamalla sormi imupullon imujohdon kohdalle (potilaan puolella).*
- *Tyhjiöpainemittarin alipaineen on oltava -80 kPa, kun neulaventtiili on täysin auki.*
- *Jos testi onnistuu, laite voidaan ottaa käyttöön. Käynnistä imuyksikkö ja aseta imuteho.*
- *Imupiiri on valmis käytettäväksi.*

Purkaminen

POSEIDON-imulaite puretaan seuraavasti: Katso lopussa oleva räjäytyskuva.

Käyttö- ja kunnossapito-ohje

POSEIDON-imulaitteet eivät yleensä vaadi huoltoa. Tiivisteet on kuitenkin vaihdettava tarvittaessa tai viimeistään neljän vuoden välein asennuksen jälkeen.

Vuotuinen käyttötarkastus:

- *Tarkasta liitokset vuotojen tai vaurioiden varalta.*
- *Toimintatarkastus tehdään seuraavan kuvauksen mukaisesti.*

Laitteen alapuoli puhdistetaan desinfiointiaineella. Kun purat imuejektoria puhdistusta varten, vaihda samalla kaikki O-renkaat ja tiivisteet. Jos imu on liian voimakas, ota yhteyttä Qmt caren asiakastukeen.

Liian voimakas imu:

Huomaa! Käytä purkamisessa/asentamisessa apuna räjäytyskuvaa.

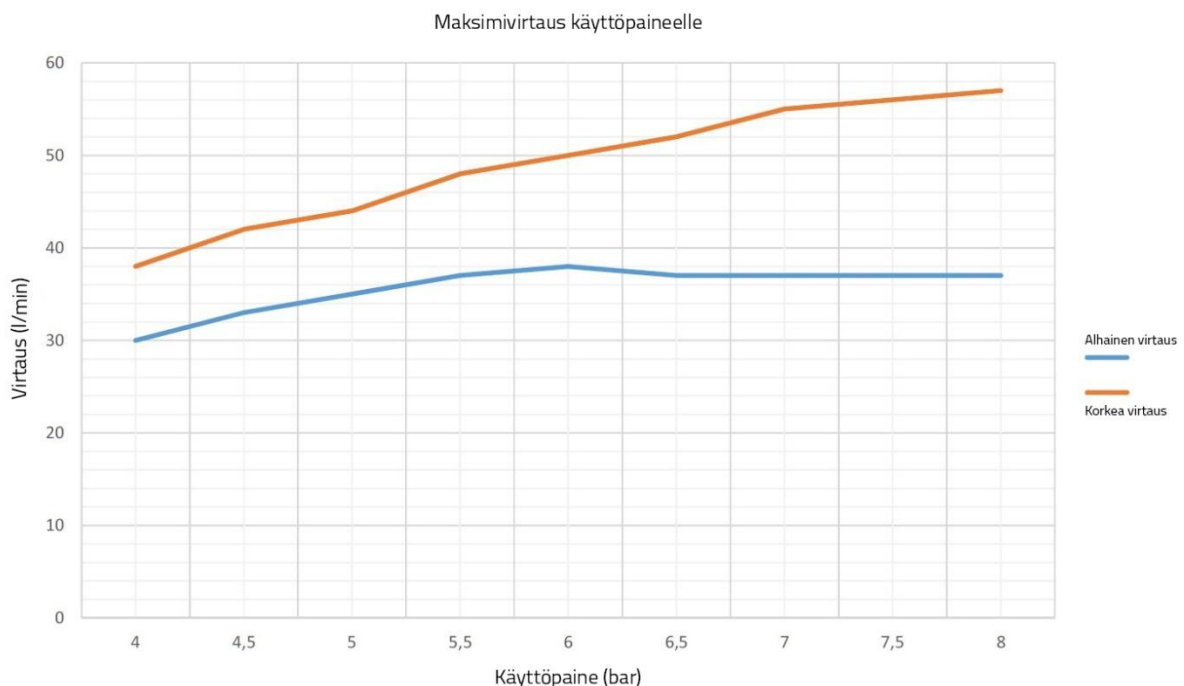
1. *Kierrä POSEIDON-laitteen oikealla puolella oleva hanan nippa auki.*
2. *Pura kotelo irrottamalla 6 Torx-ruuvia kotelon takapuolelta.*
3. *Vedä säätönupin kansi varovasti irti (sivu 5, osa 8). Kierrä säätönupin mutteri auki ja irrota säätönuppi (sivu 5, osa 7).*
4. *Kierrä ON/OFF-venttiilin vääntömutteri auki.*
5. *Kierrä painemittarin mutteri auki (sivu 5, osa 4).*
6. *Irrota etukansi (sivu 5, osa 1).*
7. *Kierrä banjoakseli (sivu 6, osa 11) ja kuusiokoloruuvi (sivu 6, osa 18) auki.*
8. *Ruuvaa sitten muut komponentit irti. HUOMAA! Paisuntatulppaa MB600040 ei voi irrottaa (sivu 6, osa 20).*
9. *Osia (sivu 5, osa 3 - sivu 6, osat 3, 6, 7, 10, 19, ja 21) ei voi käsitellä autoklaavissa, ja niiden tilalle on vaihdettava uudet komponentit. Myös kaikki O-renkaat on suositeltavaa vaihtaa ennen asennusta. Osat: sivu 5, osat 9, 10 ja 11 sekä sivu 6, osat 14, 15, 16 ja 17.*
10. *Asenna kaikki osat päinvastaisessa järjestyksessä. Öljyä kaikki hapen kanssa kosketuksiin joutuvat O-renkaat asennuksen helpottamiseksi. HUOMAA! Qmt care ei vastaa tuotteista, jotka käsitellään vääränlaisella voiteluaineella.*

Huomaa

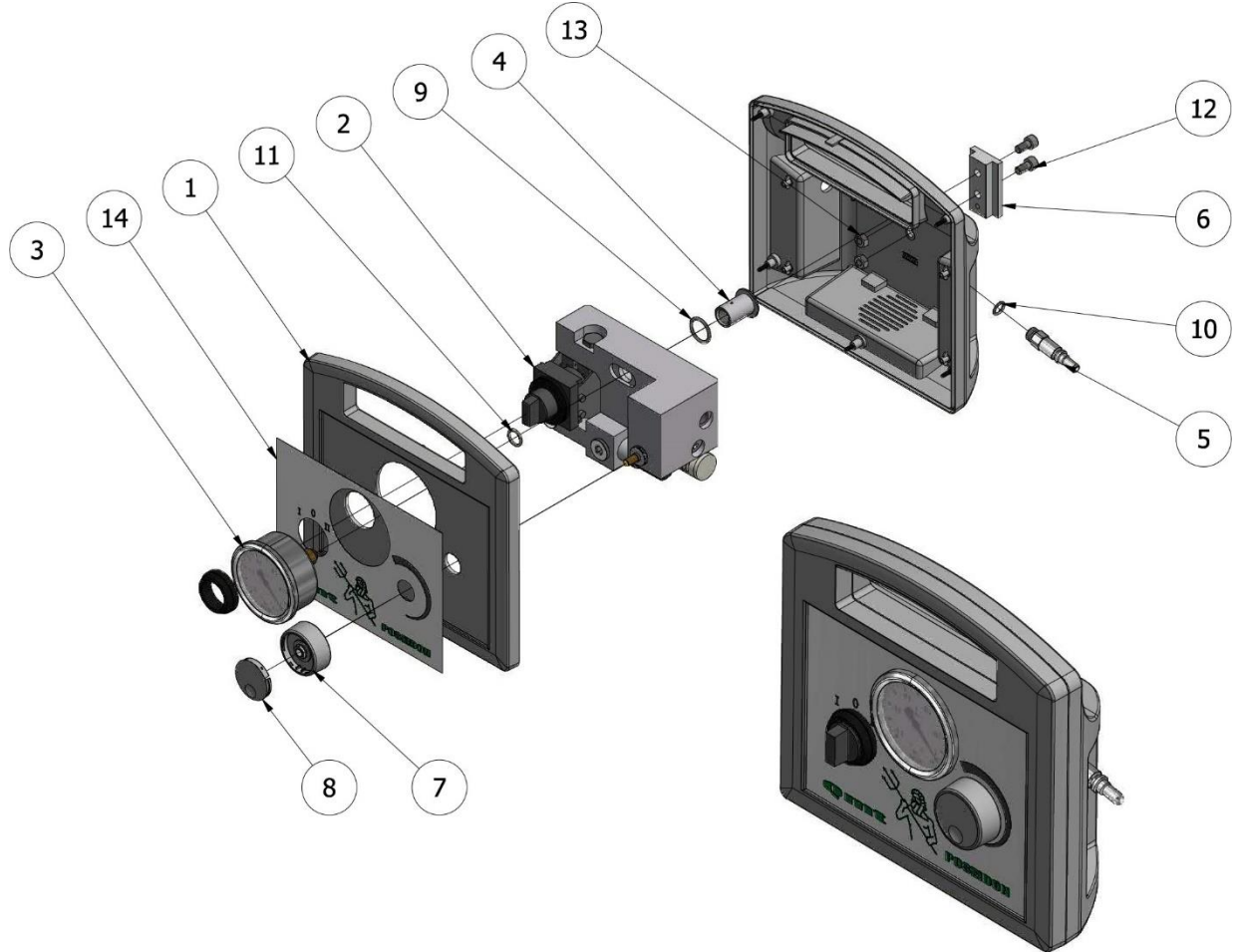
- Letkuun kiristettävät letkuliittimet on kiristettävä siten, että letkukiristinholkkia ei voi käyttää uudelleen. Letkukiristinruuveja tai vastaavia ei saa käyttää.
- Itse tehtyjen asennusten yhteydessä tuote on testattava ja on suoritettava riskianalyysi. Jos jokin Qmt caren valmiin letkun osa vaihdetaan, asiakkaan vastuulla on varmistaa se, että letkuasennus ja vaihdetut komponentit vastaavat EN ISO 5359-standardin vaatimuksia. Qmt care ei vastaa asiakkaan itse toteuttamasta letkuasennuksesta, jos asiakas ei ole noudattanut näitä ohjeita.
- Asentajan on varmistettava turvallisuustesteillä se, että käytössä on oikea kaasu, laite toimii asianmukaisesti ja että laite vastaa EN ISO 7396-1-standardin ja kansallisen SIS HB 370-standardin vaatimuksia.
- Huomaa, että laitteeseen ei saa joutua öljyä, rasvaa tai muita epäpuhtauksia.
- Qmt care suosittelee, että imuejektoria imuaukon eteen asetetaan mikrobiologinen suodatin (QMTC 7271022001).
- Qmt care kehottaa myös aina varustamaan POSEIDON-imulaitteeseen liitetyn keräysastian ylivuotosuojalla.

Käytetty tuote palautetaan tai toimitetaan valtuutetulle kierrätysyritykselle. Laitteen alapuoli puhdistetaan desinfiointiaineella.

Älä käsittele imuejektoria ja kaasunottoventtiiliä tarpeettoman voimakkaasti. Vaikka eri kaasujen lääketieteelliset pikaliittimet erottuvat selvästi toisistaan, asennuksessa on aina sekaannuksen riski. Varmista huolellisesti, että asennat oikean letkun pikaliittimen oikeaan kaasuun.

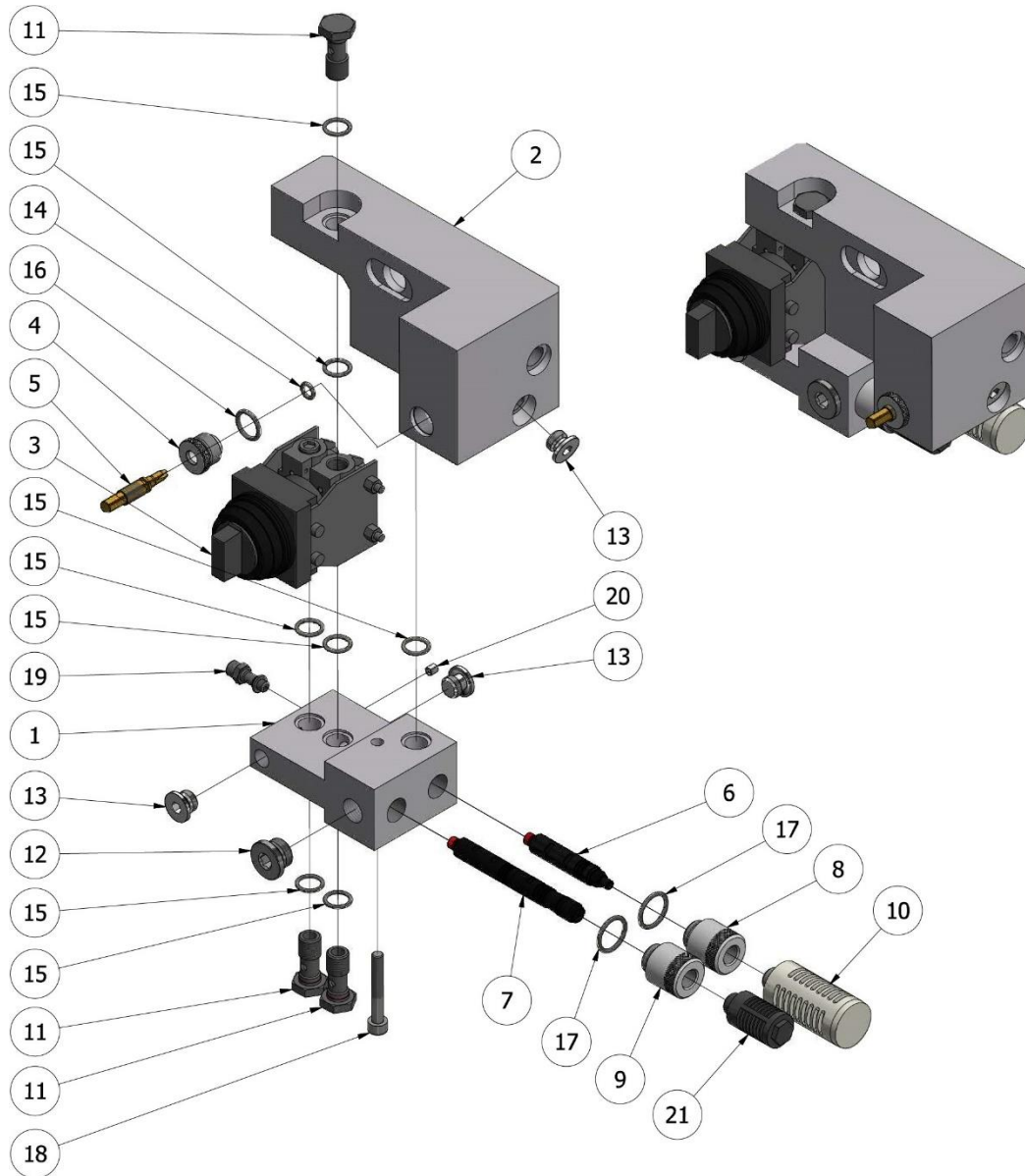


Räjätyskuva



Poseidon-imulaite leikkaussalikäyttöön

1. Carrytec S Poseidon
2. Poseidon asennuskappale
3. WIKA DN65-1-0 bar G14 taakse
4. Poseidon painemittariliitin
5. Pikaliitin uros O2 AIR ILU M11
6. Hercules levykiinnike
7. Säätonuppi A3140068
8. Kansi, jossa syvennys 40 00007403
9. O-rengas 7,3x2,4
10. O-rengas 8,73x1,78 EPDM 70700
11. O-rengas 11,0x2,0
12. MC6S M6x12 A4, 2 kpl
13. M6M M6 A2, 2 kpl
14. Poseidon etiketti



Poseidon asennuskappale, QMT7SP10129A:2

1. Poseidon asennuskappale alempi
2. Poseidon asennuskappale ylempi
3. VM100A-2/3 portin mekaaninen venttiili
4. QMT neulaventtiilin istukka 2,0 mm pesä ALU
5. QMT neulaventtiilin istukka 2,0 mm kara
6. COAX-patruuna MINI Xi10-2, 0120280
7. COAX-patruuna MINI Xi10-3, 0120289
8. Goliat poistosuutin MK2 ALU
9. Poseidon poistosuutin
10. AN-äänenvaimennin ANB1-01 R1/8



11. Liitin, malli 1631-, 3 kpl
12. ¼ tulppa, O-rengas
13. Liittimen 1/8" ulostuloportti, 3 kpl
14. O-rengas-5,1x1,6
15. O-rengas 9,5x1,6, 7 kpl
16. O-rengas 11,1x1,78 EPDM
17. O-rengas 14x1,78 VITON, 2 kpl
18. MC65 M5x35 A2
19. Vastusvastaventtiili SCU 602-M5 (osa 3)
20. Paisuntatulppa MB600-040 (osa 3)
21. Äänenvaimennin 7035.125